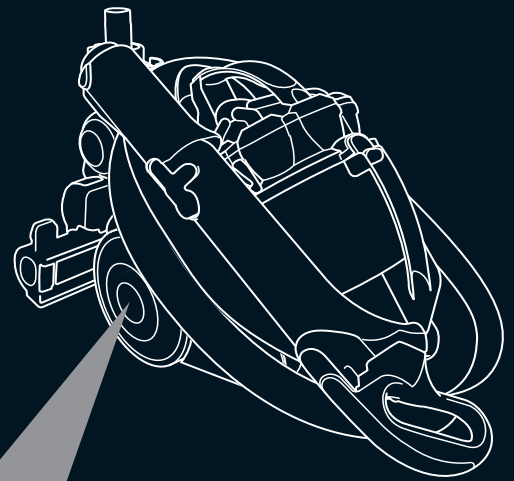
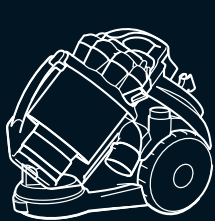


DC
21

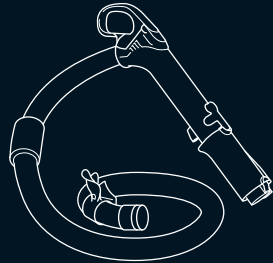
dyson stowaway



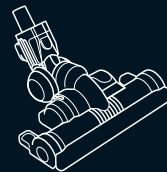
Box contents · Contenu de l'emballage



+

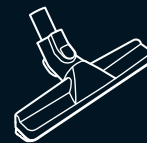


+



Motorized brush head
Brosse à moteur

+



Hard floor tool
Accessoire pour plancher dur

+



Selected models only · Certains modèles uniquement



Mini turbine head
Tête turbine miniature

+

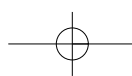


Flexi crevice tool
Tuyère flexible

+



Stiff bristle brush
Brosse à soies dures



IMPORTANT SAFETY INSTRUCTIONS

READ ALL INSTRUCTIONS BEFORE USING THIS VACUUM CLEANER

When using this product, basic precautions should always be followed, including the following:

WARNING

Do not allow use by children or anyone unable to operate the vacuum properly.

Consult your flooring manufacturer's recommended instructions before vacuuming and caring for your flooring, rugs and carpets. Some carpets will fuzz if a rotating brushbar is used when vacuuming. If this happens, we recommend vacuuming in bare floors mode and consulting with your flooring manufacturer.

The brushbar will reset to 'ON' each time you start the machine and put it in the cleaning position.

Do not use your vacuum cleaner outdoors or on wet surfaces.

If used in a garage, care should be taken to wipe the soleplate and wheels with a dry cloth after vacuuming to clean off any sand, dirt or pebbles which could damage delicate floors.

If the cable is damaged, turn power off and disconnect from the socket outlet immediately. The cable must only be replaced by Dyson Canada Ltd. or our appointed service agent to avoid a hazard.

Take extra care when vacuuming on stairs; always work with the vacuum cleaner at the bottom of the stairs. Keep the vacuum cleaner on the floor. Do not put the vacuum cleaner on chairs, tables etc.

The use of an extension cord is not recommended.

Do not lubricate any parts, or carry out any maintenance or repair work other than that shown in this manual, or as advised by the Dyson Helpline.

If the vacuum cleaner is not functioning properly, has been dropped, damaged, left outdoors, or immersed in liquid, contact the Dyson Helpline.

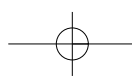
Check to ensure your electricity supply corresponds to that shown on the rating plate which can be found behind the Clear bin™. The vacuum cleaner must only be used as rated.

Switch off and unplug the vacuum cleaner before changing accessories, removing the Clear bin™, filters, hose, checking for blockages or before performing any other maintenance operation.

Ensure that the washable filter is completely dry before refitting into the vacuum cleaner.


TO REDUCE THE RISK OF FIRE, ELECTRIC SHOCK, OR INJURY:

- 1 Do not leave appliance when plugged in. Unplug from electrical outlet when not in use and before servicing.
- 2 Do not use outdoors or on wet surfaces or to vacuum water or other liquids – electric shock could occur and personal injury could occur.
- 3 Do not allow use by children or anyone unable to operate the vacuum properly.
- 4 Do not allow to be used as a toy. Close attention is necessary when used near children.
- 5 Use only as described in this manual. Use only with Dyson-recommended attachments, accessories, and replacement parts.
- 6 Check to ensure your electricity supply corresponds to that shown on the rating plate, which can be found behind the Clear bin™. The machine must only be used as rated.
- 7 If the appliance is not working as it should, has been dropped, damaged, left outdoors, or immersed in liquid, contact the Dyson Helpline at 1-877-397-6622.
- 8 Do not use with a damaged cord or plug. Do not pull or carry by the cord; do not use the cord as a handle; do not close a door on the cord or pull the cord around sharp edges or corners. Do not run the machine over the cord. Keep the cord away from heated surfaces and open flames.
- 9 Do not unplug by pulling on the cord. To unplug, grasp the plug, not the cord.
- 10 Do not handle the plug or appliance with wet hands.
- 11 Do not use the appliance without the Clear bin™ and filters in place.
- 12 Do not put any object into openings in the machine. Do not use with any opening blocked; keep free of dust, lint, hair, and anything that may reduce air flow.
- 13 Keep hair, loose clothing, fingers, and all parts of body away from openings and moving parts such as the brushbar.



- 14 Do not use the machine to pick up sharp hard objects, small toys, pins, paper clips, etc. They may damage the machine.
- 15 The use of an extension cord is not recommended.
- 16 Store the machine indoors. Put the vacuum cleaner away after use with the cord wrapped safely to prevent tripping accidents.
- 17 Turn off all controls before unplugging.
- 18 Use extra care when cleaning on stairs; always work with the machine at the bottom of the stairs. Keep vacuum on floor. Do not put the machine on chairs, tables, etc.
- 19 Do not pick up anything that is burning or smoking, such as cigarettes, matches, or hot ashes.
- 20 Do not use to pick up flammable or combustible liquids, such as gasoline, or use in areas where they may be present.
- 21 When vacuuming, certain carpets may generate small static charges in the Clear bin™ or wand. These are entirely harmless and are not associated with the electricity supply. To minimize any effect from this, do not put your hand or insert any object into the Clear bin™ unless you have first emptied it and rinsed it out with cold water.
- 22 Do not carry out any maintenance work other than that shown in this manual or advised by the Helpline.
- 23 Consult your flooring manufacturer's recommended instructions before vacuuming and caring for your flooring, rugs, and carpet. Some carpets will fuzz if a rotating brushbar is used when vacuuming. If this happens, we recommend vacuuming in bare floors mode and consulting with your flooring manufacturer.


Emptying the Clear bin™

- Empty the Clear bin™ as soon as the MAX mark level is reached.
-  Turn power off and unplug before emptying the Clear bin™.
- Do not use the machine without the Clear bin™ in place. Failure to do so could result in electric shock or personal injury.
- Emptying dirt into a bag is recommended for allergy sufferers.


Cleaning the Clear bin™

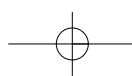
- Do not use detergents, polishes or air fresheners to clean the Clear bin™.
- Do not immerse the whole cyclone in water.
- Ensure the Clear bin™ is completely dry before re-fitting.
- Clean the shroud with a cloth or dry brush to remove lint and dust.
- Do not put the Clear bin™ in a dishwasher.

Washing your filter

- Check your filter regularly. Under normal use, it will require cleaning at least once every 6 months in accordance with these instructions to maintain performance. The filter may require more frequent washing if vacuuming fine dust.
-  Turn power off and unplug before washing the filter. Failure to do so could result in electric shock or personal injury.
- Wash the filter in cold water only.
- Do not use detergent to clean filter.
- Do not put the filter in the dishwasher, washing machine, clothes dryer, microwave or near an open flame.
- Ensure the filter is completely dry before refitting in your machine. Air dry for at least 24 hours.

Clearing blockages

- Clearing blockages is not covered by your machine's limited warranty.
-  Turn power off and unplug before checking for blockages. Failure to do so could result in electric shock or personal injury.
- This machine is fitted with an automatically resetting thermal cut-out. If the machine overheats it will cut-out; it must be switched off and unplugged immediately and allowed to cool down before attempting to check filters or for blockages.
- Clear blockage before re-starting.
- Beware of sharp objects when clearing blockages.
- Refit all parts of the machine securely before using it.



CONSIGNES DE SÉCURITÉ IMPORTANTES

LISEZ TOUTES LES CONSIGNES AVANT D'UTILISER L'ASPIRATEUR

Lorsque vous utilisez un appareil électrique, vous devez toujours suivre les précautions de base suivantes :

AVERTISSEMENT

Ne pas laisser une personne utiliser l'aspirateur si elle est incapable de le faire fonctionner correctement.

Consulter les instructions du fabricant avant de passer l'aspirateur sur un plancher, un tapis ou une moquette. Des peluches se formeront sur certaines moquettes si une brosse rotative est utilisée. Si cela se produit, nous conseillons de passer l'aspirateur en mode de plancher nu et de consulter le fabricant de revêtement de sol. La brosse se remet en position « marche » chaque fois que l'on démarre l'appareil et qu'on le met en position de nettoyage.

Ne pas utiliser l'aspirateur à l'extérieur ou sur des surfaces mouillées.

S'il est utilisé dans un garage, bien nettoyer la semelle et les roues de l'aspirateur à l'aide d'un linge sec après l'utilisation pour enlever tout le sable, la saleté ou les cailloux qui pourraient endommager les revêtements de sol délicats.

Si le cordon est endommagé, couper l'alimentation et le débrancher immédiatement. Le cordon doit être remplacé uniquement par Dyson Canada Ltd. ou son représentant autorisé, pour éviter tout danger.

Faire très attention durant le nettoyage d'un escalier, toujours laisser l'appareil au bas de ce dernier. Tenir l'aspirateur sur le plancher. Ne pas placer l'appareil sur une chaise, une table, etc.

Nous déconseillons l'utilisation d'une rallonge électrique.

Ne lubrifier aucune pièce ni effectuer aucun entretien ou réparation autre que ceux indiqués dans ce guide ou recommandés par le service d'assistance téléphonique Dyson.

Si l'appareil fonctionne mal, s'il a été endommagé, laissé à l'extérieur ou plongé dans un liquide, communiquer avec le service d'assistance téléphonique de Dyson.

S'assurer que l'alimentation électrique correspond à celle indiquée sur la plaque signalétique située derrière le collecteur. L'aspirateur ne doit être utilisé que dans des conditions normales.

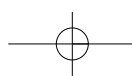
Ne pas laisser une personne utiliser l'aspirateur si elle est incapable de le faire fonctionner correctement.

Mettre l'aspirateur hors tension et le débrancher avant de changer d'accessoires, retirer le collecteur, les filtres ou le tuyau souple, vérifier la présence d'obstructions ou d'effectuer tout autre entretien.

S'assurer que le filtre lavable est complètement sec avant de le reposer.

AFIN DE RÉDUIRE LES RISQUES D'INCENDIE, DE DÉCHARGE ÉLECTRIQUE OU DE BLESSURE :

- 1 Ne laissez pas l'appareil sans surveillance une fois branché. Débranchez-le de la prise de courant lorsqu'il n'est pas utilisé ou avant l'entretien de l'appareil.
- 2 Ne pas l'utiliser à l'extérieur ou sur des surfaces mouillées ou pour aspirer de l'eau ou d'autres liquides, un choc électrique pourrait se produire.
- 3 Cet appareil n'est pas un jouet. Faire très attention lorsqu'on l'utilise près des enfants.
- 4 Ne pas laisser une personne utiliser l'aspirateur si elle est incapable de le passer correctement. Ne pas laisser les enfants utiliser l'aspirateur.
- 5 Utiliser l'appareil seulement de la façon décrite dans ce guide. Utiliser seulement les accessoires et les pièces de rechange recommandés par Dyson.
- 6 S'assurer que l'alimentation électrique correspond à celle indiquée sur la plaque signalétique située derrière le collecteur Clear bin^{MC}. L'aspirateur ne doit être utilisé que dans des conditions normales d'utilisation.
- 7 Si l'appareil fonctionne mal, s'il est tombé, a été endommagé, laissé à l'extérieur ou plongé dans un liquide, composer le numéro du service d'assistance téléphonique de Dyson 1-877-397-6622.
- 8 Ne pas utiliser l'aspirateur si la prise de courant ou le cordon est endommagé. Ne pas utiliser le cordon pour tirer ou transporter l'appareil, s'en servir comme une poignée, le coincer dans une porte ni le tirer sur des bords et des angles aigus. Ne pas passer l'aspirateur sur le cordon. Éloigner ce dernier des surfaces chaudes et des flammes.
- 9 Ne pas débrancher l'aspirateur en tirant sur le cordon. Pour le débrancher, saisir la prise de courant et non le cordon.
- 10 Ne pas manipuler la prise de courant ou l'appareil si les mains sont mouillées.
- 11 Ne pas utiliser l'aspirateur sans installer le collecteur Clear bin^{MC} et les filtres.
- 12 Ne placer aucun objet dans les ouvertures de l'appareil. Ne pas l'utiliser si une ouverture est obstruée, enlever la poussière, les peluches, les cheveux et tout ce qui pourrait réduire la circulation de l'air.
- 13 Éloigner les cheveux, les vêtements amples, les doigts et toute partie du corps des ouvertures et des pièces mobiles.



- 14 Ne pas utiliser l'aspirateur pour ramasser des objets durs et pointus, des petits jouets, des épingles, des trombones, etc. Ils pourraient endommager l'appareil.
- 15 Nous déconseillons l'utilisation d'une rallonge électrique.
- 16 Garder l'appareil à l'intérieur. Ranger l'aspirateur après chaque utilisation et enrouler le cordon de façon sécuritaire afin de prévenir les chutes accidentelles.
- 17 Eteindre toutes les commandes avant de débrancher l'appareil.
- 18 Faire très attention durant le nettoyage d'un escalier, toujours laisser l'appareil au bas de l'escalier. Tenir l'aspirateur sur le plancher. Ne pas placer l'appareil sur une chaise, une table, etc.
- 19 Ne pas aspirer d'objet qui brûle ou qui fume tel qu'une cigarette, une allumette ou de la cendre.
- 20 Ne pas se servir de l'appareil pour aspirer des liquides inflammables ou combustibles tel que l'essence.
- 21 Durant le passage de l'aspirateur, certains tapis pourraient générer de petites charges électrostatiques dans le collecteur Clear bin^{MC} ou le tube-rallonge.
Ces charges sont complètement inoffensives et ne sont pas liées à l'alimentation électrique. Pour en réduire au minimum les effets, ne pas placer les mains ni insérer d'objet dans le collecteur Clear bin^{MC} avant de l'avoir complètement vidé et rincé à l'eau froide.
- 22 N'effectuer aucun entretien si ce n'est ceux indiqués dans ce guide ou recommandés par le service d'assistance téléphonique.
- 23 Consulter les instructions du fabricant avant de passer l'aspirateur sur un plancher, un tapis ou une moquette. Des peluches se formeront sur certaines moquettes si une brosse rotative est utilisée. Si cela se produit, nous conseillons de passer l'aspirateur en mode de plancher nu et de consulter le fabricant de revêtement de sol.
- 24 Toujours mettre l'aspirateur trios tension avant de brancher ou débrancher l'accessoire à moteur.

Vidage du collecteur Clear bin^{MC}

Vider le collecteur dès que le niveau MAX est atteint.



Mettre l'aspirateur hors tension et le débrancher avant de vider le collecteur.

Ne pas utiliser l'appareil sans le collecteur. Si cela n'est pas fait, une décharge électrique ou des blessures pourraient survenir.

Dans le cas des personnes souffrant d'allergies, nous conseillons de vider le contenu du collecteur dans un sac.

Lavage du collecteur Clear bin^{MC}

Ne pas utiliser de détergent, de cire ni de désodorisant pour laver le collecteur transparent.

Ne pas plonger le cyclone dans l'eau.

S'assurer que le collecteur est entièrement sec avant de le replacer.

Nettoyer l'enveloppe à l'aide d'un linge sec ou d'une brosse pour enlever les peluches et la poussière.

Ne pas mettre le collecteur transparent dans le lave-vaisselle.

Lavage du filtre

Vérifier le filtre régulièrement. En utilisation normale, il peut s'avérer nécessaire de le nettoyer au moins tous les six mois selon les instructions afin de préserver la performance. Le filtre peut nécessiter un lavage plus fréquent si l'appareil est employé pour aspirer des poussières fines.



Mettre l'aspirateur hors tension et le débrancher avant de laver le filtre. Si cela n'est pas fait, une décharge électrique ou des blessures pourraient survenir.

Laver le filtre à l'eau froide seulement.

Ne pas utiliser de détergent pour laver le filtre.

Ne pas mettre le filtre dans le lave-vaisselle, la machine à laver, la sécheuse, le four à micro-ondes ou à proximité d'une flamme nue.

S'assurer que le filtre est complètement sec avant de le replacer dans l'appareil. Laisser sécher à l'air pendant au moins 24 heures.

Élimination des obstructions

L'élimination des obstructions n'est pas couverte par la garantie limitée de l'appareil.



Mettre l'aspirateur hors tension et le débrancher avant de vérifier la présence d'obstructions. Si cela n'est pas fait, une décharge électrique ou des blessures pourraient survenir.

Cet appareil est doté d'un protecteur thermique à réenclenchement automatique. Si l'aspirateur surchauffe, il s'arrête. Il faut alors le mettre hors tension et le débrancher immédiatement, puis le laisser refroidir avant de vérifier les filtres ou la présence d'obstructions.

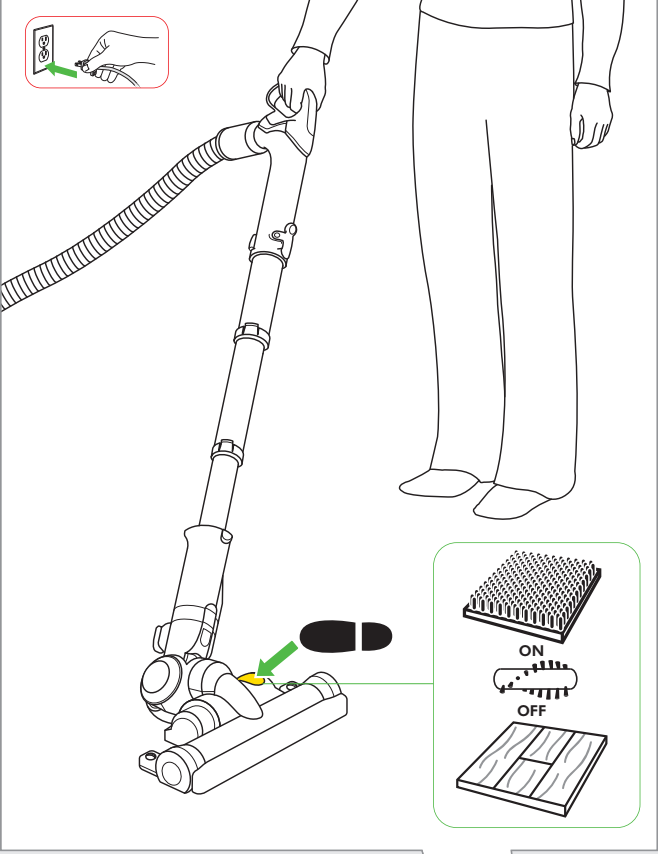
Éliminer les obstructions avant le redémarrage.

Faire attention aux objets pointus au moment de l'élimination des obstructions.

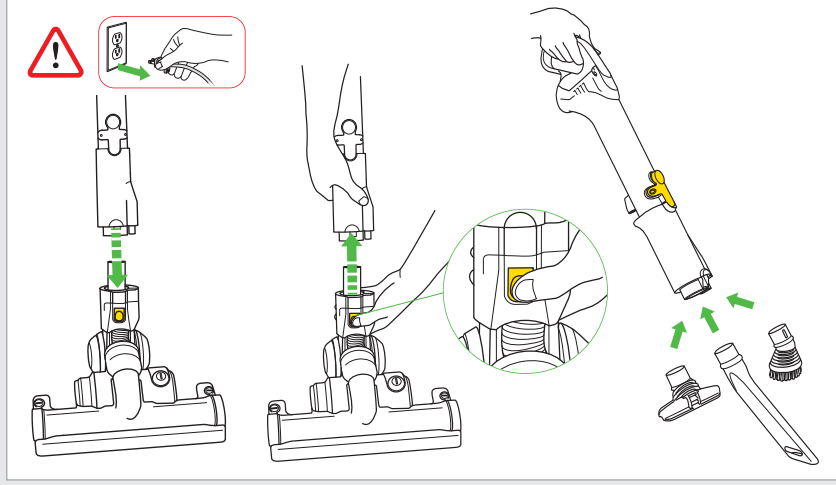
Remettre en place toutes les parties de l'appareil avant de l'utiliser.



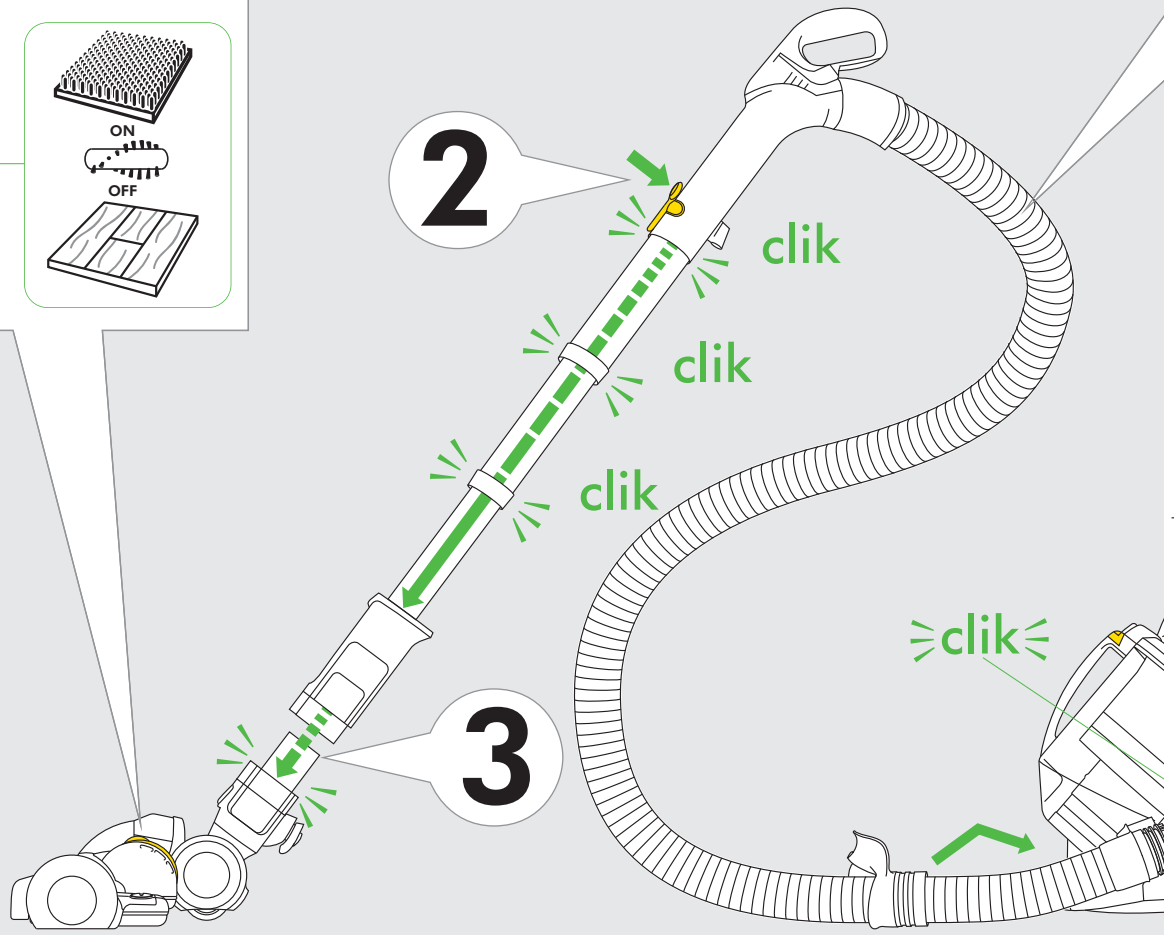
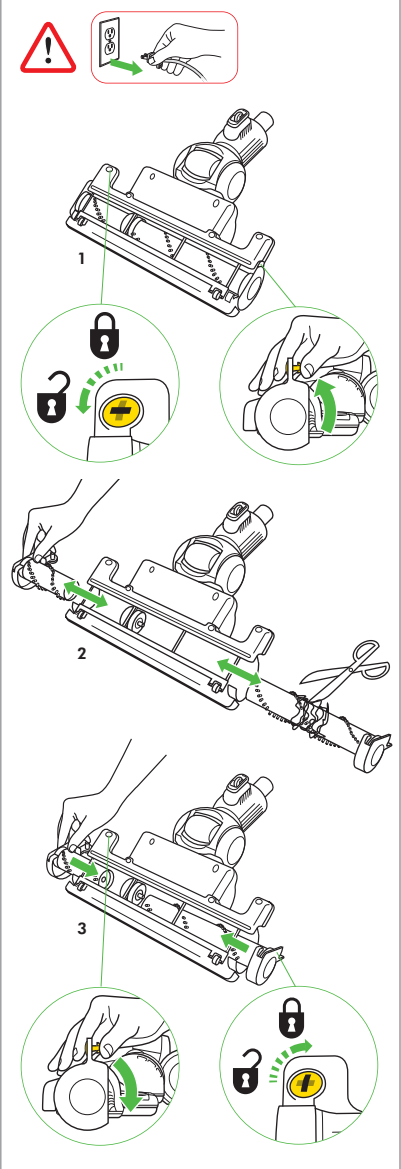
Using your DC21 · Utilisation du DC21



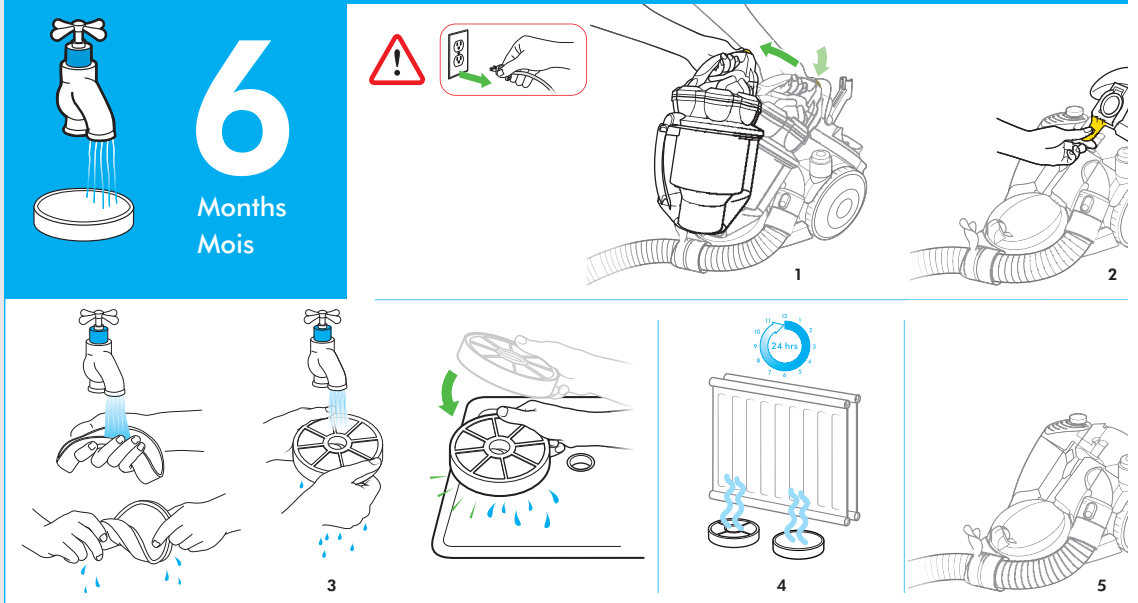
Attaching tools · Fixation des accessoires



Brush bar maintenance · Entretien de la brosse

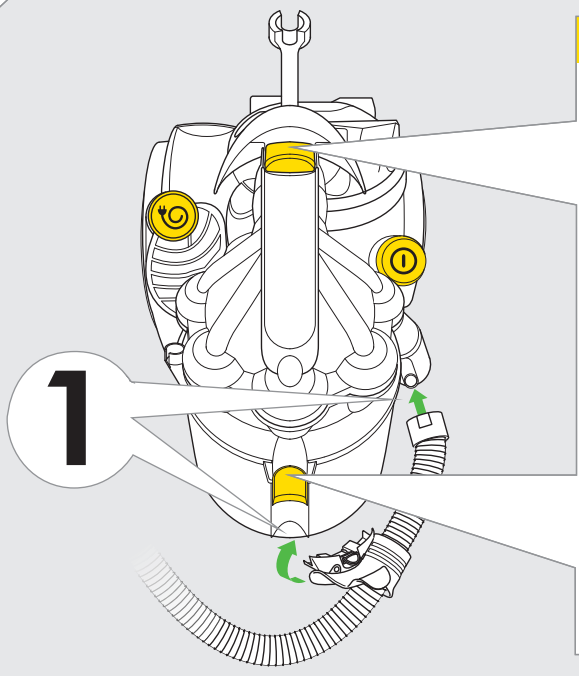
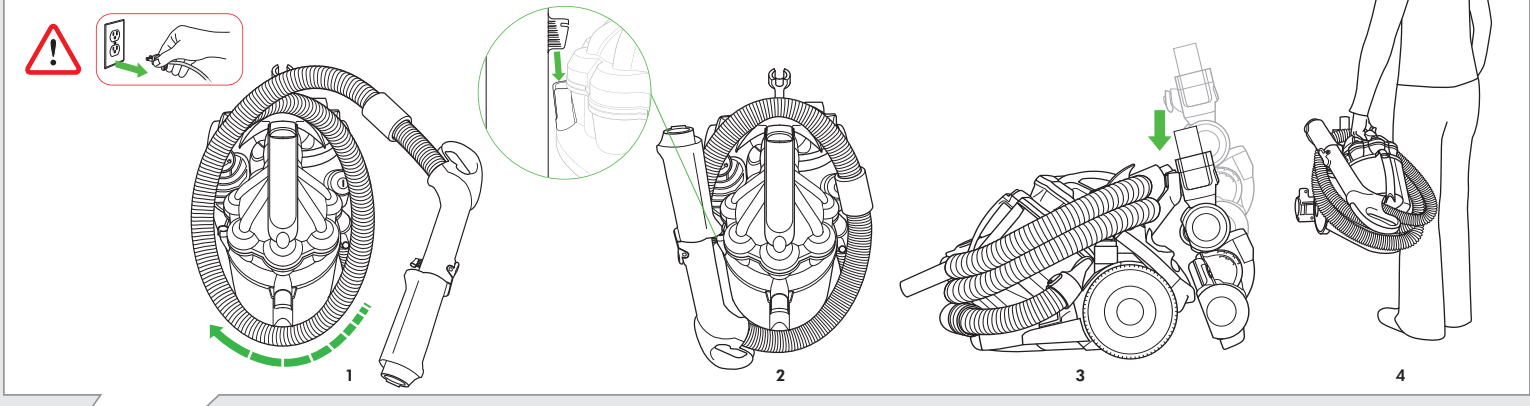


Washing your filter at least every · Lavage du filtre au moins tous les

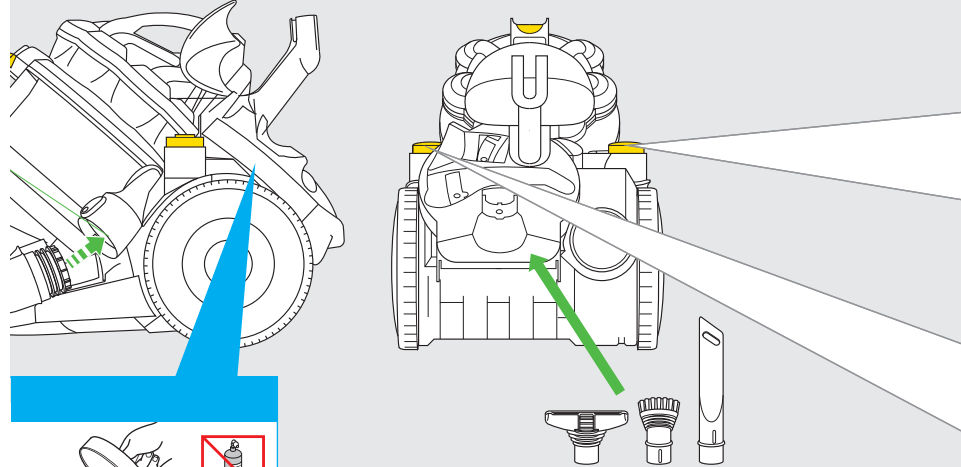
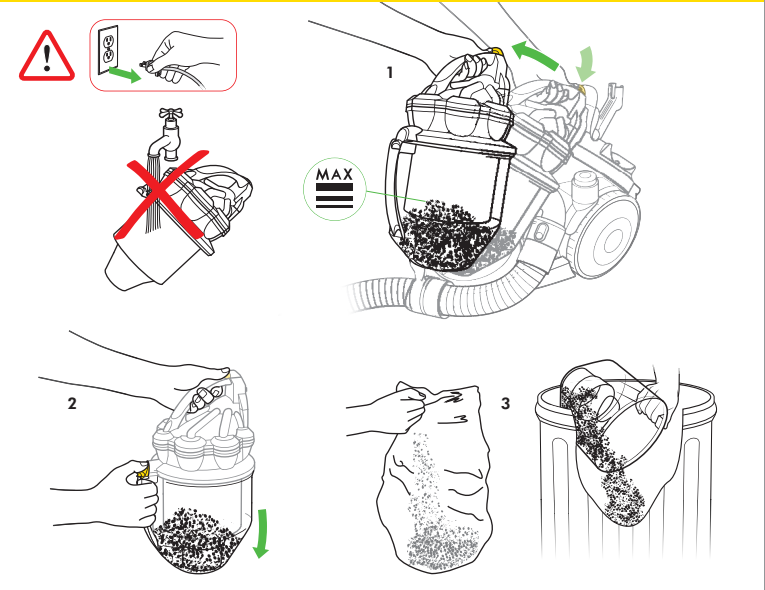




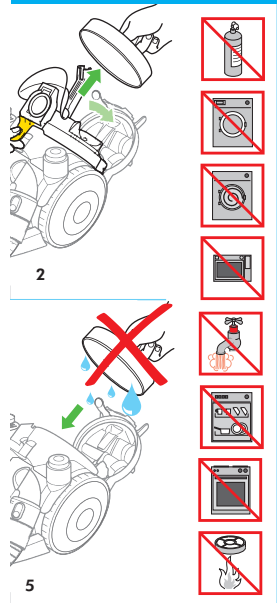
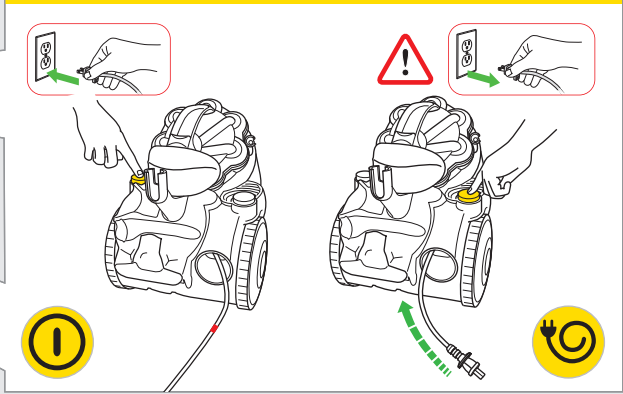
Wrapping and storing Enroulement et rangement



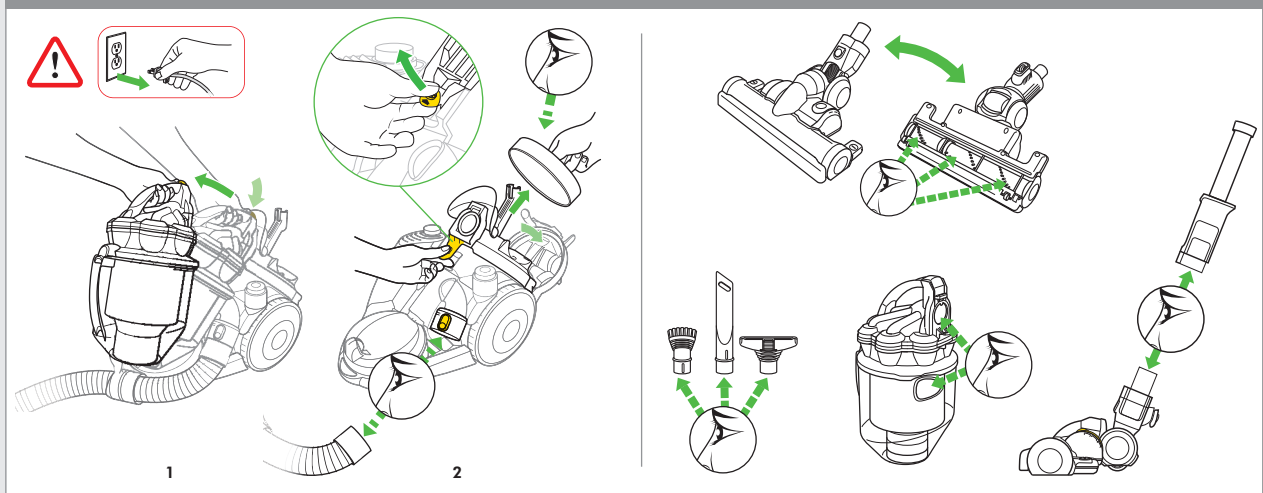
Emptying the Clear bin™ - Vidage du collecteur Clear bin™



Power and cord Alimentation et cordon



Clearing blockages - Élimination des obstructions



Thank you for choosing to buy a Dyson vacuum cleaner.

If you have a question about your Dyson vacuum cleaner, call the Dyson Helpline 1-877-397-6622 with your serial number and details of where and when you bought the cleaner. Your serial number can be found on the rating plate, which is located on the machine behind the Clear bin™. Most questions can be solved over the phone by one of our Helpline staff. If your machine needs service, call the Dyson Helpline.

We will discuss with you the options available for service. If your machine is under warranty and it is a covered repair, your machine will be repaired at no cost. To reach the Dyson Helpline call 1-877-397-6622, or visit Dyson online at www.dyson.com

To help us ensure you receive prompt and efficient service, please register your purchase with us. There are two ways to do this:

- You can register by completing and returning the enclosed form to us by mail.
- Alternatively, you can register on line at www.dyson.com

This will confirm your ownership of your Dyson in the event of an insurance loss and enable us to contact you if necessary. If you have any questions about your Dyson, please call our customer helpline at 1-877-397-6622, 6 days a week, or log on to our website at www.dyson.com

What is covered

Your Dyson vacuum cleaner is warranted against original defects in material and workmanship for a period of five years from the date of purchase when used for private household purposes in accordance with the Dyson Owner's Manual. This warranty provides, at no extra cost to you, all labour and parts necessary to ensure your vacuum cleaner is in proper operating condition during the warranty period. This warranty is subject to the following terms:

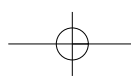
What is not covered

Dyson Canada Ltd. shall not be liable for costs, damages, or repairs incurred as a result of:

- Machines purchased from an unauthorized dealer.
- Clearing blockages from your machine.
- Use of parts not in accordance with the Owner's Manual.
- Careless operation or handling, misuse, and/or lack of maintenance or use not in accordance with the Owner's Manual.
- External sources such as weather.
- Repairs or alterations carried out by unauthorized parties or agents.
- Use of the vacuum cleaner other than for normal domestic household purposes within Canada, e.g., for commercial or rental purposes.
- Use of parts and accessories other than those produced or recommended by Dyson Canada Ltd.

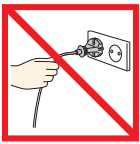
Warranty Service

- Please fill out and return the Product Registration Form, or register on line at www.dyson.com
- Before service can take place, the terms of the warranty require that you contact the Dyson Helpline with your model name/number, serial number, date and place of purchase. Please keep your purchase receipt in a safe place to ensure you have this information. The serial number is found on the vacuum cleaner's rating plate, which is located on the machine behind the Clear bin™.
- All work will be carried out by Dyson Canada Ltd. or its authorized agents.
- Any replaced defective parts will become the property of Dyson Canada Ltd.
- Service under this limited warranty will not extend the period of this limited warranty.
- If your machine is not functioning properly, please call the Dyson Helpline at 1-877-397-6622. Most issues can be rectified over the telephone by our trained customer care staff. If this is not possible Dyson Canada Ltd. will arrange for your vacuum cleaner to be repaired and returned in full working order at no extra cost to yourself.



Warranty Limitations and Exclusions

- Any representations, warranties or conditions relating to your vacuum cleaner, express or implied, statutory or otherwise, including but not limited to warranty of merchantability or warranty of fitness for a particular purpose, are limited to the duration of this warranty. This limitation is not allowed by some provinces and so this limitation may not apply to you.
- Your remedy for breach of this warranty is limited to the warranty service described above. Dyson Canada Ltd. will not be liable for any consequential damages or incidental damages you may incur in connection with your purchase and use of your vacuum cleaner. This limitation is not allowed by some provinces and so this limitation may not apply to you.
- In no event shall Dyson Canada Ltd. be liable for any damages arising directly or indirectly from any tort (including negligence or gross negligence) committed by Dyson Canada Ltd., its affiliates, agents or employees, or for any breach of contract, fundamental or otherwise.
- This warranty gives you specific legal rights. You may also have other rights which vary by province.



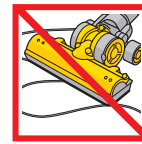
Do not pull on the cord



Do not use near open flame



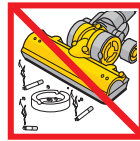
Do not use near heat sources



Do not run over the cord



Do not pick up water or liquids



Do not pick up burning objects



Do not use above you on the stairs



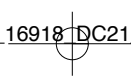
Do not put your hands near the brushbar when the cleaner is in use

This product is protected by the following intellectual property rights:

Patent/Patent Application numbers:

CA 2,439,032; CA 2,438,069; CA 2,438,079; CA 2,442,218; CA 2,544,609; CA 2,497,762; CA 2,499,017; CA 2,439,247; CA 2,449,304; CA 2,465,636; CA 2,465,836.

Please note: certain small details may vary from those shown.



Assistance à la clientèle Dyson

Merci d'avoir choisi d'acheter un produit Dyson.

Si vous avez des questions sur votre aspirateur Dyson, composez le numéro du service d'assistance téléphonique de Dyson (1-877-397-6622). Ayez en main votre numéro de série et les détails relatifs à l'achat de l'appareil (endroit et date). Le numéro de série se trouve sur la plaque signalétique derrière le collecteur Clear bin.^{MC} La plupart des problèmes peuvent être réglés au téléphone avec l'aide d'un de nos représentants au service d'assistance téléphonique. Si l'appareil doit être réparé, composez le numéro du service d'assistance téléphonique de Dyson. Nous vous présenterons alors les choix qui s'offrent à vous. Si l'appareil est sous garantie et que la réparation est couverte par cette dernière, votre appareil sera réparé sans frais. Pour joindre le service d'assistance téléphonique, composez le 1-877-397-6622 ou visitez le site Web de Dyson à l'adresse www.dyson.com

Afin de nous aider à vous offrir un service rapide et efficace, veuillez prendre le temps d'enregistrer votre achat auprès de nous. Vous pouvez le faire de deux façons :

- Vous pouvez enregistrer l'appareil en remplissant le formulaire ci-joint, puis nous l'envoyer.
- Vous pouvez aussi enregistrer votre achat en ligne sur le site Web www.dyson.com

Ceci vous permet de confirmer que vous êtes le propriétaire de votre appareil en cas de sinistre et nous permet de communiquer avec vous au besoin. Pour toute question sur votre aspirateur, composez le numéro du service d'assistance téléphonique 1-877-397-6622, six jours par semaine ou visitez notre site Web à l'adresse www.dyson.com

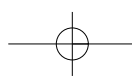
Ce qui est couvert

Votre aspirateur Dyson est garanti contre tout défaut de matériau et de main-d'œuvre pendant une période de cinq ans à compter de la date d'achat, en usage domestique normal, conformément au manuel d'utilisation Dyson. Cette garantie vous offre, sans frais, les pièces et la main-d'œuvre nécessaires au bon fonctionnement de l'aspirateur durant la période de garantie. La garantie est soumise aux conditions suivantes :

Ce qui est exclu de la garantie

Dyson Canada Ltd. n'est pas responsable des coûts, dommages et réparations survenant à la suite :

- De l'achat de l'aspirateur auprès d'un détaillant non agréé.
- De l'élimination des obstructions.
- De l'utilisation de pièces assemblées de façon non conforme au manuel d'utilisation.
- D'une utilisation ou d'une manipulation négligente, d'un mauvais usage d'un manque d'entretien ou d'un usage non conforme aux directives du manuel d'utilisation.
- De sources extérieures comme les conditions météorologiques.
- De réparations ou de modifications effectuées par des tiers ou des agents non agréés.
- D'une utilisation de l'aspirateur à des fins autres qu'une utilisation domestique normale au Canada, par exemple à des fins commerciales ou de location.
- De l'utilisation de pièces et d'accessoires autres que ceux produits et recommandés par Dyson Canada Ltd.

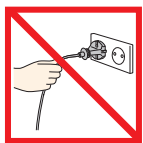


Service sous garantie

- Veuillez remplir et retourner le formulaire d'enregistrement du produit ou le faire en ligne à l'adresse www.dyson.com
- Avant qu'une réparation ne soit effectuée, les conditions exigent que vous communiquiez avec la ligne d'assistance Dyson avec le nom/numéro du modèle, le numéro de série, la date et le lieu d'achat. Veuillez conserver votre reçu d'achat dans un endroit sûr de façon à avoir cette information sous la main. Le numéro de série se trouve sur la plaque signalétique qui se trouve à la base de l'appareil derrière le collecteur Clear bin.^{MC}
- Le travail sera effectué par Dyson Canada Ltd. ou ses agents agréés.
- Toutes les pièces défectueuses remplacées deviennent la propriété de Dyson Canada Ltd.
- Les réparations effectuées en vertu de la présente garantie n'allonge la période pas de la garantie.
- Si l'appareil ne fonctionne pas correctement, veuillez composer le 1-877-397-6622 de la ligne d'assistance Dyson. La plupart des problèmes peuvent être corrigés au téléphone par le personnel qualifié de notre service clientèle. Si cela n'est pas possible, Dyson Canada Ltd. fera en sorte que votre aspirateur soit réparé et vous soit retourné en état de marche, sans frais supplémentaires.

Restrictions et exclusions de garantie

- Toute déclaration, garantie ou condition relative à votre aspirateur, implicite ou explicite, en vertu d'une loi ou de tout autre règlement, incluant, sans s'y limiter, la garantie de la qualité marchande ou de convenance à un usage particulier, sont limitées à la durée de la présente garantie. Cette restriction n'est pas autorisée par certaines provinces et, par conséquent, ne s'applique pas à vous.
- Le recours dont vous disposez eu égard à la violation de la présente garantie est limité aux stipulations décrites ci-dessus. Dyson Canada Ltd. décline toute responsabilité pour tout dommage consécutif ou accessoire subi lié à l'achat de l'aspirateur ou de son utilisation. Cette restriction n'est pas autorisée par certaines provinces et, par conséquent, ne s'applique pas à vous.
- En aucun cas, Dyson Canada Ltd. ne peut être tenue responsable de tout dommage découlant directement ou indirectement d'un acte dommageable (incluant la négligence ou négligence grave) commis par Dyson Canada Ltd., ses sociétés affiliées, représentants ou employés, ou suite à une rupture du contrat, fondamentale ou de toute autre nature.
- La présente garantie vous confère des droits légaux particuliers. Vous pouvez en outre bénéficier d'autres droits qui varient d'une province à l'autre.



Ne pas tirer sur le cordon



Ne pas utiliser à proximité d'une flamme nue



Ne pas utiliser à proximité de sources de chaleur



Ne pas écraser le cordon



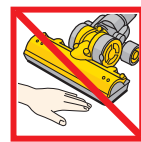
Ne pas aspirer d'eau ni des liquides



Ne pas aspirer des objets qui brûlent



Ne pas placer l'aspirateur sur une marche d'escalier située plus haute que vous



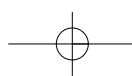
Ne pas placer les mains près de la brosse lorsque l'aspirateur fonctionne

Ce produit est protégé par les droits de propriété intellectuelle suivants :

Numéros de brevet ou de demande de brevet :

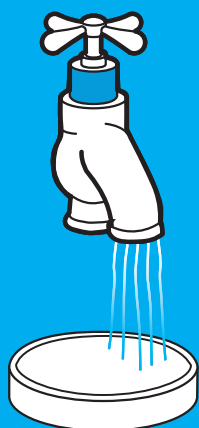
CA 2,439,032; CA 2,438,069; CA 2,438,079; CA 2,442,218; CA 2,544,609; CA 2,497,762; CA 2,499,017; CA 2,439,247; CA 2,449,304; CA 2,465,636; CA 2,465,836.

Veuillez noter : certains petits détails peuvent être différents de ceux présentés.



Very important • Très important

Please wash filter at least every six months • Laver le filtre au moins tous les six mois



6

Months

Mois



Dyson Customer care
1-877-397-6622
Toll free, 6 days a week

Assistance à la clientèle Dyson
1-877-397-6622
Sans frais, 6 jours par semaine

www.dyson.com

